

EXPOSITION  
DU 15 SEPT. AU 9 DÉC. 2018

*GENIUS LOCI*

AVEC MELANIE BONAJO, DECTOR & DUPUY,  
ERIC HATTAN, IRMA NAME, GÉRALDINE LONGUEVILLE,  
LEI SAITO ET JULIAN SARTORIUS

DOSSIER DE PRESSE

PARC  SAINT LÉGER  
CENTRE D'ART CONTEMPORAIN

Chaque lieu possède-t-il son génie, et comment celui-ci définit-il le lieu? Pour marquer les 20 ans de son installation dans l'ancien parc thermal de Pougues-les-Eaux, le centre d'art a choisi de questionner la notion de *genius loci*. A l'origine, le génie du lieu consistait littéralement en un ange gardien ou une divinité de la nature. Peu à peu cette représentation a pris des qualités multiples en lien avec les changements d'appréhension et de définition de l'espace. Cette locution latine est donc l'occasion d'interroger ce qui définit concrètement et qualitativement un lieu et si cette allégorie joue encore un rôle dans la définition identitaire de celui-ci. Ainsi l'exposition est l'occasion de questionner la relation entre la structure du centre d'art, avec ses propriétés formelles, et sa signification en tant qu'objet entretenant des relations avec d'autres objets qui lui ressemblent. Autrement dit, comment la production du centre d'art est-elle influencée par son environnement physique, et en retour, quelle portée ces activités ont-elles sur ce contexte ?

Lorsqu'on évoque le *genius loci*, c'est généralement pour faire appel à un caractère singulier ou unique qui définirait le lieu. Pourtant, à considérer l'ancien parc thermal ainsi que les bâtiments affectés aux activités du centre d'art, il apparaît que le lieu se présente comme un palimpseste qui met en évidence la superposition des temps, des interventions et des individualités qui ont façonné son identité. Passé, présent et avenir s'opposent parfois mais finissent par s'ordonner dans une continuité et créer ainsi un espace de la mémoire et de la durée. Les artistes invités à participer à l'exposition *Genius loci*, dans leur majorité, s'inspirent directement de la situation géographique, historique et architecturale du centre d'art.

Eric Hattan et Lei Saito se concentrent sur la structure formelle du lieu. Le premier en intervenant directement sur le bâtiment afin d'y révéler des espaces résiduels ou des espaces fantômes, la seconde en s'inspirant de l'architecture du parc pour proposer de nouveaux paysages poétiques mais aussi gustatifs, invitant le public à faire l'expérience de sa cuisine existentielle.

Dans le prolongement de l'expérience gustative, Géraldine Longueville considère également l'environnement naturel du centre d'art. A partir d'un inventaire de plantes trouvées sur place, elle propose aux visiteurs une boisson et une bande-son spécifiques à l'institution.

Si le parc est aussi à l'origine du travail imaginé par le duo Dector & Dupuy, leur proposition permet au centre d'art de s'étendre au-delà de ses murs. Le duo réalise essentiellement son travail en observant et en puisant dans l'environnement urbain. A l'occasion des journées du Patrimoine et du vernissage de l'exposition, ils conçoivent deux promenades commentées qui permettent de poser un regard inédit sur le centre de Nevers et sur la ville de Pougues-les-Eaux.

Si les propositions de Melanie Bonajo, Irma Name et Julian Sartorius ne trouvent pas leur origine dans le contexte spécifique du Parc Saint Léger, chacun interroge à sa manière ce que pourrait être un esprit du lieu, sa fonction dans la création, dans l'identité ou dans l'appréhension du contexte. Les artistes présentés mettent en jeu le rapport du corps et du milieu, et jouent de ses limites pour en révéler des espaces virtuels ou des souvenirs. Leurs œuvres soulignent surtout que le *genius loci* n'est pas la révélation d'une chose qui existerait en permanence mais qu'il est plutôt associé à la production d'événements. Le génie du lieu serait donc le moyen de comprendre et d'observer son environnement de manière créative et poétique en soulignant le mouvement dans l'espace et dans le temps.

Catherine Pavlovic

## MELANIE BONAJO

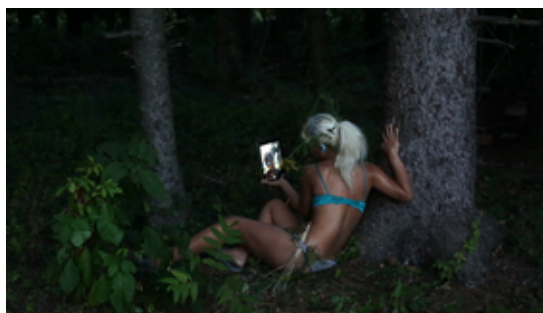
Née en 1978 (NL). Vit et travaille à Amsterdam (NL) et New York (US).

Son travail s'articule autour de l'idée paradoxale du confort, en prêtant une attention particulière aux concepts tels que la communauté, l'égalité et les politiques liées au corps. À travers ses vidéos, performances et installations, sa recherche explore les manières dont les avancées technologiques mènent à l'aliénation. L'artiste examine les relations changeantes que les individus ont avec la nature et avec leur environnement.

Melanie Bonajo a récemment bénéficié d'une retrospective au Bonnefantenmuseum à Maastricht intitulée « The Death of Melanie Bonajo », 2018.

Elle a eu plusieurs expositions monographiques, telles que « Single Mother Songs from the End of Nature - Night Soil Trilogy », au Kunstverein de Francfort en 2017 ou « Next Level: Melanie Bonajo - Night Soil » au FOAM d'Amsterdam en 2016, et collectives, parmi lesquelles Manifesta 12, à Palerme, en 2018, « Ten Days Six Nights » à la Tate Modern de Londres en 2017 ou « Give me Yesterday » à la Fondation Prada de Milan en 2016.

Melanie Bonajo est représentée par la galerie AKINCI, Amsterdam (NL).



*Night Soil / Fake Paradise*, 2014  
Vidéo HD, sonore, couleur, 33,9 minutes  
Courtesy de l'artiste & de la Galerie AKINCI



*Night Soil / Fake Paradise*, 2014, vue d'exposition à De Appel, Amsterdam  
Vidéo HD, sonore, couleur, 33,9 minutes  
Courtesy de l'artiste & de la Galerie AKINCI

## DECTOR & DUPUY

Nés en 1951 et 1949. (FR)

Vivent et travaillent à Angers et Paris (FR).

Dector et Dupuy travaillent ensemble depuis plus de 30 ans. Leur travail plastique s'articule toujours avec le lieu de leur production. Lorsqu'ils font des repérages pour préparer une de leurs promenades commentées, ils prennent des libertés : ils s'intéressent tout autant aux traces de vandalisme qu'au passé historique, à la beauté d'un paysage urbain qu'à celle d'un slogan repeint ou d'une boutique vide, à la vie des habitants du lieu mais aussi à l'envers de leur cadre de vie. Avec toutes ces trouvailles ils construisent un itinéraire qui relie une suite d'arrêts très divers. Par une parole double ils proposent à ceux qui les accompagnent de partager un regard inattendu, acide ou tendre, une dérive à travers certains aspects de la ville.

Le travail de Dector & Dupuy a été régulièrement montré lors d'expositions, conférences ou visites organisées. Parmi les plus récentes, l'exposition collective « Mosaïq », à Art3, Valence, en 2018, la conférence *Deux chats dans une caisse à poisson*, à la Fondation Ricard, Paris, en 2017 ou encore l'exposition monographique « euple ainra » au FRAC Poitou Charentes en 2016.

Dector & Dupuy sont représentés par la galerie Hervé Bize (Paris).



*On sait la chance qu'on a*, 2018  
Performance, Arles  
Photo: Suzanne Hetzel



© Dector & Dupuy  
Repérages de Nevers

## ERIC HATTAN

Né en 1955. (CH)

Vit et travaille à Bâle (CH) et Paris (FR).

Eric Hattan développe un travail de sculptures, d'installations, de vidéos et de performances. Qu'elles utilisent des objets du quotidien, dont il suspend et détourne l'usage traditionnel, ou interviennent directement sur les architectures des lieux d'exposition, ses œuvres font entrer en conflit différentes dimensions et façons de percevoir et interrogent la relation du spectateur à son environnement, à l'architecture et à l'urbanisme.

Le travail d'Eric Hattan est régulièrement exposé en Suisse et à l'étranger. Récemment il a exposé en duo avec Sylvia Bächli, « Situer la différence » au Centre Culturel Suisse, à Paris, en 2017, « Habiter l'inhabituel » au FRAC PACA de Marseille, en 2014 ou encore « Les poissons, selon l'arrivage du jour », à la BF15 de Lyon en 2011. Eric Hattan a également participé à de nombreuses expositions collectives, parmi lesquelles « 60 ans d'art performatif en Suisse » au Musée Tinguely de Bâle en 2017, « Déplacement » lors de la foire Art Basel en 2010.

Eric Hattan travaille avec la Galerie Hervé Bize (Nancy) et Nicolas Krupp (Bâle). – [hattan.ch](http://hattan.ch)



*None to high, 2014*  
Chaussure, béton, bois, vêtements, chaise;  
dimensions variables

©Eric Hattan  
Courtesy Galerie Espace pour l'art, Arles



*WArmNAssKAltTrocken, détail, 2018*  
Chemises, chaussettes, pommes de terre,  
eaux; dimensions variables

©Nikkol Roth  
Courtesy Sollbruchstelle Zürich

## IRMA NAME

Nés en 1987 et 1986. (FR)

Vivent et travaillent à Paris (FR).

Le duo d'artistes, actif sous le nom d'Irma Name, développe depuis 2016 un cycle d'interventions intitulé *Le langage de l'événement*. Ils mettent en place des situations scéniques, dans lesquelles des participants recrutés par annonces expérimentent des protocoles de discussion. Ces échanges sont conduits par l'entremise de documents librement inspirés des domaines de la sociologie, des relations publiques ou encore de la psychologie. Les protocoles et les contenus obtenus sont ensuite remis en jeu et proposés à de nouvelles interprétations, conduisant à de nouvelles mises en scène. Depuis ses évidences jusqu'à ses angles morts, Irma Name s'intéresse à la construction et à la naturalisation des cadres de pensée par la société contemporaine et mobilise pour ce faire les moyens d'agir et de réfléchir du collectif.

Leur travail collectif a été montré lors de l'exposition monographique « Le seul possible et l'échec », à Glassbox, Paris, en 2017 et *Le langage de l'événement* a été notamment expérimenté en 2016 lors du Printemps de Septembre à Toulouse et de « Museum On/Off » au Centre Pompidou à Paris.



*Le seul possible et l'échec, 2017*  
Installation participative, matériaux divers  
© Isabelle Giovacchini

# GÉRALDINE LONGUEVILLE

Née en 1981. (FR)

Vit et travaille à Paris (FR).

Géraldine Longueville est artiste et commissaire d'exposition. Elle mêle dans ses expositions plusieurs dispositifs et modes de productions pouvant prendre la forme de performances, workshops, résidences ou dîners. Dans son travail artistique, elle confectionne des boissons et des chansons à partir de différentes données médicinales, botaniques et politiques. Elle aborde ainsi la connaissance des plantes, de notre environnement et des territoires. Elle transmet – à la fois à l'oral et par l'expérience des visiteurs, invités à boire ces boissons – des savoirs oubliés.

En 2014 elle crée l'atelier de production collaborative en art et gastronomie Black Garlic, qui a notamment organisé des dîners à la Galerie, Centre d'art de Noisy-le-Sec en 2016-2017 ou au CAC Vilnius en 2015. Dans le cadre de sa recherche sur le breuvage, son usage et son pouvoir de transmission, elle a pu réaliser des performances, boissons ou poèmes tels que *A State of Water* pour Bétonsalon, Paris et *Three States of Water* au PAKT d'Amsterdam en 2017, *Les eaux – médiation* au CAC Brétigny en 2016-2017 ou encore *The Companion*, pour la Biennale de Liverpool en 2014.



*Les eaux - médiation*, 2016-2017  
Vue de l'exposition « Jump »,  
CAC Brétigny, 2016-2017  
Photo: Aurélien Mole



© Géraldine Longueville  
Préparation des plantes préalable à  
la confection d'une boisson

# LEI SAITO

Née en 1980. (JPN)

Vit et travaille à Paris (FR).

Lei Saito réalise à la fois des installations et des performances. Elle travaille à partir de matériaux du quotidien et, notamment, de la nourriture, sur le concept de cuisine existentielle. Pour chaque installation, elle propose des recettes qui s'inspirent du lieu qui l'accueille et de son histoire. Ses œuvres – au vu des matériaux – sont amenées à se transformer, à être mangées, changeant ainsi les paysages et univers qu'elle crée.

Lei Saito a participé à des expositions collectives telles que « L'amour, l'été, l'architecture », à la Galerie des Multiples, à Paris, en 2016, « Microclimat » dans le cadre de la Nuit Blanche en 2015 ou encore Jeune Création 2013, au 104. Son travail a également fait l'objet d'expositions monographiques comme « Volume d'oubli », au Grand Cordel de Rennes, en 2017 et « L'histoire du début du monde jusqu'à la moitié », à la Rijksakademie van Beeldende Kunsten, à Amsterdam, en 2011.

Les œuvres pour l'exposition ont été réalisées avec le soutien de l'atelier Thomas Plasschaert.



*Salomé*, 2015  
Courtesy de l'artiste

# JULIAN SARTORIUS

Né en 1982. (CH)

Vit et travaille à Berne (CH).

Julian Sartorius a commencé la batterie à l'âge de cinq ans. Dans son travail, il explore différents matériaux et objets qui peuvent être utilisés pour faire des percussions, tels que des ustensiles de cuisine, des outils ou des jouets. En 2011 il enregistre une œuvre intitulée *Beat Diary* qui propose un beat pour chacun des 365 jours de l'année. Le coffret de vinyles comprend également 365 photos réalisées par l'artiste. Son travail est le fruit d'expérimentations de sonorités et de mélanges musicaux. Il a réalisé avec Eric Hattan la performance *Chaises musicales*, qui sera programmée dans l'exposition « *Genius Loci* ».

Cette performance a par ailleurs été présentée en Suisse et à l'étranger, au Musée Jenisch de Vevey (CH), au Kolumba de Cologne (D), au Kunstmuseum de St-Gall (CH) ou encore au Moods Zürich (CH).



Eric Hattan & Julian Sartorius, *Chaises musicales*, 2015  
© Max Leiß  
Courtesy CCS Paris/Théâtre de Vidy, Lausanne

# AUTOUR DE SEPT. – DEC. 2018 L'EXPOSITION

## WEEK-END DE VERNISSAGE

Dans le cadre des Journées Européennes du Patrimoine, le Parc Saint Léger vous propose un week end de performances :

**samedi 15 septembre**

**15h, à Nevers**

**AVEC DECTOR & DUPUY**

Promenade commentée du centre historique de Nevers  
(Départ Place Carnot)

**17h, au Parc thermal  
Pougues-les-Eaux**

**VERNISSAGE DE L'EXPOSITION**

**dimanche 16 septembre**

**15h30, au Parc thermal**

**AVEC DECTOR & DUPUY**

Promenade commentée de la ville de Pougues-les-Eaux  
(Départ devant le Centre d'art)

**17h30, dans le Pavillon des Sources**

**AVEC LEI SAITO**

Performance gustative

## RENDEZ-VOUS

**dimanches 23 septembre, 21 octobre,  
18 novembre et 9 décembre, 16h**

**VISITES COMMENTÉES  
DE L'EXPOSITION**

## PROJECTION

**jeudi 20 septembre, 20h  
Cine Mazarin, Nevers**

**PIQUE NIQUE À HANGING ROCK, 1975  
DE PETER WEIR**

En partenariat avec l'ACNE

## CONCERTS

**mardi 18 septembre, 19h  
AVEC CHAFOUIN**

En partenariat avec No Way Asso

**lundi 5 novembre, 20h  
Maison de la Culture Nevers  
Agglomération, Nevers**

**AVEC ERIC HATTAN  
& JULIAN SARTORIUS**

Concert de *Chaises musicales*

## ATELIERS

**samedis 29 septembre,  
27 octobre et 17 novembre,  
16h-18h**

**ATELIERS  
DE PRATIQUE PLASTIQUE**

Pour aborder l'exposition  
par la pratique  
Gratuit, sur inscription

**samedi 20 octobre, 10h-17h**

**ATELIER D'ÉCRITURE  
AVEC PIERRE BASTIDE**

Gratuit, sur inscription

**dimanche 14 octobre, 15h**

**VISITE EN FAMILLE,  
ATELIER ET GOÛTER**

À partir de 5 ans  
Gratuit, sur inscription

Contact presse : Chantal Scotton  
chantal.scotton@parcsaintleger.fr

Une navette depuis Nevers est organisée le samedi 15 septembre :  
17h départ de Nevers (Gare routière)  
21h départ de Pougues-les-Eaux

Une navette depuis Paris est organisée le dimanche 16 septembre :  
12h30 départ de Paris (Place Denfert-Rochereau)  
19h départ de Pougues-les-Eaux

Gratuit, sur réservation au +33 (0)3 86 90 96 60  
ou auprès de Chantal Scotton : chantal.scotton@parcsaintleger.fr

**PARC SAINT LÉGER  
CENTRE D'ART CONTEMPORAIN**

avenue Conti  
F-58320 Pougues-les-Eaux  
tél. +33 (0)3 86 90 96 60  
www.parcsaintleger.fr



région **BOURGOGNE  
FRANCHE-COMTE**

**nièvre**  
CONSEIL DÉPARTEMENTAL



**nevers**  
AGGLOMÉRATION

Le Parc Saint Léger est membre de d.c.a.,  
association pour le développement des centres d'art,  
et de Arts en résidence – Réseau national.